

MANAGER

דיווח מע"מ חדש PCN874 – מדריך למשתמש

לפני שמתחילים יש לבצע את הפעולות הבאות:

1. יש לרשום מספרי העוסק בכל כרטיסי הלקוחות והספקים.
2. יש להיכנס ל"תפריט ראשי" < "הגדרות" < "הגדרת חשבונות לדוח מעמ" ולבדוק שהגדרות נכונות.
3. יש להיכנס ל"תפריט ראשי" < "הגדרות" < "חשבונות האוטומטים" ולבדוק שכל חשבונות המע"מ (שורות 1,2,12,13,14,15,16) מוגדרים נכון.
4. יש להיכנס ל"תפריט ראשי" < "הנהלת חשבונות וכספים" < "דוח מעמ" < "הגדרת הפרמטרים לדיווח". יש להגדיר את הערכים המבוקשים. אם אינכם בטוחים מה לרשום באחד הערכים – השאירו אותו ללא שינוי. שימו לב שעם כל מעבר שורה מתבצעת שמירה אוטומטית של הערכים בטבלה. (בהמשך המדריך יש הסבר מורחב על כל פרמטר)
5. שימו לב כי חובה לרשום חשבונות ספקים שהגיעו באיחור באופן הבא:
בשדה ת.אסמכתא יש לרשום את התאריך הרשום על גבי החשבונית.
בשדה תאריך תחולה (שדה חדש!) יש לרשום ה-1 לחודש הדיווח.
התרגלו לרשום בפקודות הקשורות לייבוא מחו"ל את מספר הרשומון בשדה אסמכתא 2.
(לא להאיר רשומים פקודות של רשימונים מומלץ לקרוא בעיון את הפרק הרלוונטי בהמשך המדריך).

הכנת הקובץ לשידור

1. יש להיכנס ל"תפריט ראשי" < "הנהלת חשבונות וכספים" < "דוח מעמ" < "הפקת דוח מעמ". שימו לב לעובדה כי הקובץ ששמו PCN874.TXT, מבוסס על דו"ח המע"מ לכן טרם הכנתו יש לוודא כי דו"ח המע"מ תקין.
2. יש להיכנס ל"תפריט ראשי" < "הנהלת חשבונות וכספים" < "דוח מעמ" < "הכנת קובץ PCN874 חדש"
לבחור את תקופת הדיווח המבוקשת וללחוץ המשך. נתוני הדו"ח יוצגו על המסך. בשלב זה ניתן לערוך את הנתונים (למשל להוסיף מספר ח.פ או מספר חשבונית חסר). כאשר הכול תקין שומרים בכפתור השמאלי עליון.
עם השמירה המסך עובר ל"הכנת PCN874 - שלב האחרון".
כעת יש ללחוץ על הכפתור "לחצו כאן להכנת הקובץ". פעולה זו גורמת לשמירת הקובץ. הקובץ ששמו כזכור הינו PCN874.TXT נשמר באופן אוטומטי בתיקיית CREATIVE \ EXPORT.
ניתן להגיע לתיקייה דרך התפריט העילי < קובץ < פרטי חברה < לחיצה כפולה על שורת קבצי ממשקים.
3. את הקובץ יש לשדר לסימולטור של רשות המיסים באתר:
www.misim.gov.il/emheshboniotsim
4. במידה שמתקבלת הודעת שגיאה מרשות המיסים יש לפקס אותה לפקס 04-6293087 תוך ציון שם הלקוח, טלפון ודוא"ל לקבלת מענה מהיר משירות הלקוחות.

כללי

- א. במסגרת של תיקון לחוק מס ערך מוסף, נדרשים עוסקים אשר המחזור המדווח שלהם בשנת 2009 היה לפחות 4 מיליון ₪ ואשר חייבים לנהל מערכת חשבונות בשיטה הכפולה, להגיש באופן מקוון דיווח מפורט אשר כולל את עסקאותיהם ותשומותיהם, וזאת בנוסף לדו"ח התקופתי הרגיל למע"מ.
- ב. עוסקים אלה היו אמורים לקבל מכתב מרשות המסים אשר מודיע להם על חובתם זו. בהודעה זו מוסבר כי עליהם להצטייד בחתימה אלקטרונית מאושרת או מאובטחת באישור המדינה, על מנת שיתאפשר שיגור דו"ח המע"מ במבנה בשם PCN874 אשר מופק באמצעות התוכנה.
- על פי הודעת רשות המסים את החתימה האלקטרונית יש לרכוש אצל חברת קומסיין טלפון 03-6443620. אתר החברה www.comsign.co.il.
- ג. כלומר, בנוסף לדיווח הרגיל של המע"מ הראשון בשיטה החדשה, אשר אותו יש לדווח ולשלם ב-15.2.2010, יהיה על אותם עוסקים לדווח באופן מקוון, באמצעות האתר של רשות המסים את דו"ח המע"מ במבנה PCN874 אשר מופק באמצעות התוכנה.
- ד. על פי הודעת רשות המסים יש לשדר להם את הקובץ עד ליום 28.2.2010. המלצתנו היא לשדר להם את הקובץ ב-15 לחודש, בסמוך לדיווח הידני והתשלום של דו"ח המע"מ.
- ה. על פי הודעת רשות המסים, חשוב ביותר להקפיד על מילוי מדויק של פרטי הספקים והלקוחות במערכת הנהלת החשבונות. מילוי בחסר או מילוי שגוי באופן מהותי של מספרי הרישום עלול להביא לבעיה בקליטת הדיווח.
- ו. אנו עשינו כמיטב יכולתנו על מנת להביא לכם את המוצר הטוב ביותר אשר תפעולו יהיה פשוט וקל. מבלי לשנות לכם את הרגלי הקליטה ושיטות העבודה כתוצאה מהחוק החדש.
- ז. לתשומת לבכם, רשות המסים העמידה לרשותנו סימלטור לבדיקה של הקובץ אשר נוצר באמצעות התוכנה.
- את הסימולטור ניתן למצוא בכתובת [/https://www.shaam.gov.il/emheshboniotsim](https://www.shaam.gov.il/emheshboniotsim)

מה כולל הדו"ח

הדו"ח כולל הפרטים הבאים:

- א. רשומת כותרת המכילה את הפרטים הרשומים בדו"ח המע"מ. חובה שהנתונים המדווחים כאן יהיו זהים, "על השקל", לנתונים אשר דווחו בדוח הידני. על פי הודעות רשות המסים, במקרה של הבדל בין שני הדיווחים, הם יסרבו לאשר את קליטת הדו"ח המקוון.
- ב. רשומה לכל עסקה רגילה מלקוח ישראלי אשר הסכום שלה לפני מע"מ גדול מ-5,000 ש"ח. רשומה זו מסומנת באות S. רשומה זו חייבת להכיל את מספר העוסק של הלקוח.
- ג. רשומה לשאר העסקאות, ללקוחות בלתי מזוהים ולעסקות קטנות מ-5,000 ש"ח. רשומה זו מסומנת באות L.
- ד. רשומה לכל קניה מספק ישראלי אשר סכום המע"מ שבה גדול מ-300 ש"ח. רשומה זו מסומנת באות T. רשומה זו חייבת להכיל את מספר העוסק של הספק.
- ה. רשומה לכל עסקה שבוצעה עם לקוח בחו"ל. רשומה זו מסומנת באות Y.
- כאשר היצוא נעשה באמצעות רשימון, חובה לרשום את מספר הרשימון בשדה אסמכתא-2.

- ו. רשומה לכל עסקה שבוצעה עם ספק בחו"ל.
רשומה זו מסומנת באות R.
חובה לרשום את מספר הרשימון בשדה **אסמכתא-2**.
- ז. רשומה לכל עסקה שנעשתה עם לקוח ברשות הפלסטינית.
רשומה זו מסומנת באות I.
- ח. רשומה לכל עסקה שנעשתה עם ספק ברשות הפלסטינית.
רשומה זו מסומנת באות P.
- ט. רשומה אחת לכל מקור של חשבונית עצמית
למקור של החשבונית העצמית יש להתייחס כאל חשבונית קניה רגילה.
רשומה זו מסומנת באות C.
- י. רשומה אחת לכל העתק של חשבונית עצמית
להעתק של החשבונית העצמית יש להתייחס כאל חשבונית מכירה רגילה.
רשומה זו מסומנת באות M.
יש להקפיד לרשום בפרמטרים 61 ו-62 בתחום לקוחות של החשבונית העצמית את חשבון ההכנסות מחשבונית עצמית (לפי סעיף 20 לחוק).
- יא. רשומה אחת המסומנת H עבור מסמך אחר על פי חוק.
- יב. רשומת סגירה אשר בה נרשם מספר העוסק של החברה המדווחת.

פעולות שיש לבצע טרם ההכנה הראשונה של הדו"ח

- א. השלמת רישום מספרי העוסק של הספקים והלקוחות המערכת.
כזכור, בקובץ **PCN874** חובה לדווח את מספרי העוסק של הלקוחות אשר להם הופקו חשבוניות בסכום הגבוה מ 5,000 ש"ח + מע"מ.
בנוסף, חובה לדווח את מספרי העוסק של הספקים אשר המע"מ הנדרש ואשר מופיע בחשבונית הספק הגבוה מ 300 ש"ח.
לפיכך יש לדאוג מבעוד מועד שמספרי העוסקים יהיו מעודכנים.
בכל מקרה של מספר עוסק חסר, ניתן להשלימו תוך רישום במסך הגדרת כרטיס הנה"ח.
את מספר העוסק יש לרשום בשדה **מספר עוסק/ת. זהות** אשר במסך **הגדרת כרטיס הנה"ח** ולהפיק את שוב הדיווח.
- ב. בדיקה חוזרת של תקינות הגדרת חשבונות ההכנסה לצורך ביקורת דו"ח המע"מ.
כזכור, הקובץ **PCN874**, מכיל את הנתונים אשר מדווחים בדו"ח המע"מ.
לפיכך, מומלץ לבצע בדיקה חוזרת לתקינות ההגדרות של חשבונות ההכנסה על מנת להבטיח את תקינותו ושלמותו של דו"ח המע"מ.
- ג. הגדרת חשבונות המע"מ השונים במסך החשבונות האוטומטיים.
חיזרו ובדקו (ומקרה הצורך השלימו) את החשבונות הבאים:
 - 1 – מע"מ עסקאות רגילות
 - 2 – מע"מ תשומות רגילות
 - 12- מע"מ עסקאות פטורות
 - 13- מע"מ תשובות על ציוד ונכסים
 - 14- מע"מ תשומות 2/3
 - 15- מע"מ תשומות 1/4
 - 16- מע"מ תשומות 3/4
- ד. קבלת עדכון לתוכנת Manager מיום 25.1.2010 או מאוחר יותר.

ה. הגדרת הפרמטרים לדיווח של דו"ח המע"מ במבנה PCN874.
על פי המתואר לעיל בסעיף "מה כולל הדוח", המערכת חייבת לזהות ולדווח את הפעילויות השונות.
לפיכך, יש להשתמש במסך "הגדרות פרמטרים לדיווח" אשר נמצא בתפריט **דוח מעמ** וזאת על מנת
להגדיר את תחומי החשבונות השונים.

נקודות מיוחדות שיש לקחת בחשבון כאשר רושמים נתונים במערכת

חשוב מאוד לדעת

- א. חשבוניות ללא מספר חשבונית לא נקלטות אצל רשות המסים (המערכת שלהם מתעלמת מהן).
- ב. חשבוניות ללא מספר עוסק נחשבות כשגויות

רישום של תשומה אשר נתקבלה באיחור
רישום תשומה (בדרך כלל חשבונית ספק), אשר נתקבלה החודש ונושאת תאריך מחודשים קודמים אשר
דווחו ואשר המע"מ הרשום בה גדול מהסך הקבוע בחוק (כעת הסף שווה ל 300 ש"ח) טרם נדרש -
יש להקפיד על הרישום באופן המתואר כאן.
במקרה כזה חובה לרשום בשדה **תאריך האסמכתא** את התאריך הרשום על גבי חשבונית הספק. בנוסף,
חובה לרשום בשדה **תאריך תחולה** את היום הראשון לחודש הדיווח השוטף.
לדוגמא ביום 30.3.2010 נתקבלה חשבונית ספק שהתאריך הרשום עליה הוא 20.1.2010 והמע"מ בגין
חשבונית זו טרם נדרש – יש לרשום בשדה **תאריך האסמכתא** את התאריך 20.1.2010
ובשדה **תאריך תחולה** את התאריך 1.3.2010.
(הערה: כל תאריך בתחום הימים של חודש 3.2010 יהיה טוב עבור דוגמא זו).

רישום/הפקה של חשבונית (invoice) ללקוח בחו"ל
במקרה של מכירה ללקוח בחו"ל באמצעות רשימון יש לרשום בשדה **אסמכתא-2** את מספר הרשימון.
כאשר אין רשימון (כמו במקרה של מכירת שירותים בחו"ל) כי אז יש להשאיר את השדה **אסמכתא-2** ריק
או לחילופין למלא אותו ב-999999999 (תשע פעמים את הספרה 9).

רישום של חשבונית מספק בחו"ל
במקרה רישום קניה של ספק מחו"ל רו"ח שלנו ממליצים לפעול כדלקמן:
יש לחייב את חשבון הקניות בערך הטובין בש"ח אשר רשום על גבי הרשימון.
בנוסף יש לחייב את חשבון המע"מ המתאים בסכום המע"מ הרשום ברשימון.
כנגד, יש לזכות את חשבון הספק בחו"ל.
יש להקפיד יש לרשום בשדה **אסמכתא-2** את מספר הרשימון.

בדרך כלל הרשימון מצורף לחשבונית מס אשר מתקבלת מעמיל המכס.
את החשבונית של עמיל המכס יש לקלוט כחשבונית ספק רגילה.
חובה להקפיד ולרשום בפקודה הזו רק את ההוצאות בפועל של עמיל המכס.
אסור לרשום בפקודה סכומים (אשר ייתכן ומופיעים בחשבונית של עמיל המכס), אשר אינם מחזור,
אשר שייכים לרשומון עצמו.
בדרך כלל המע"מ הרשום ברשימון משולם על ידי עמיל המכס.
במקרה כזה יש לזכות את עמיל המכס בסכום המע"מ ולחייב את חשבון הספק בחו"ל.

רישום של חשבונית עצמית

חשבונית עצמית יש לרשום באופן הבא :

לדוגמא החשבונית העצמית היא בסכום של 100 ש"ח + 16 ש"ח מע"מ . סה"כ 116 ש"ח.

את המקור של החשבונית העצמית קולטים כחשבונית קניה רגילה.

ח 100 ש"ח.

ח 16 ש"ח.

ז 116 ש"ח

לחובת חשבון ההוצאות

לחובת מע"מ תשומות

לזכות חשבון הספק (הספק מוגדר בתחום ספקי חשבונית עצמית)

את ההעתק של החשבונית קולטים כחשבונית מכירה רגילה

לזכות חשבון הכנסות מחשבונית עצמית (לפי סעיף 20 לחוק)

ז 100 ש"ח.

ז 16 ש"ח

ח 116 ש"ח

לזכות מע"מ עסקאות

לחובת חשבון הכנסות מחשבונית עצמית (ראה סעיף י ב"מה כולל הדוח")

כעת נותר לרשום את הפעולות הבאות :

ח 16 ש"ח

ז 16 ש"ח

חובת חשבון הספק בסכום המע"מ

לזכות חשבון הכנסות מחשבונית עצמית (לפי סעיף 20)

רישום של מסמך אחר על פי החוק (מסמך מבנק וכדו')

הנחיות לנושא זה יתקבלו במידת הצורך בהמשך.

הכנת הדו"ח

בתפריט **דוח מעמ** יש לבחור באופציה **הכנת קובץ PCN874 חדש**.
בשדה תקופת הדיווח, יש לבחור בעזרת חלון הבחירה, את דו"ח המע"מ לתקופה הרצויה.
בחירת תקופת הדו"ח תשלוף למסך את הפרטים הדרושים.

הערה לנושא איחוד עוסקים:
על עסקים אשר אינם "איחוד עוסקים" להתעלם מהשדות מפקודה עד פקודה ומחודשי העיבוד לכרטסת העזר.
עסקים אשר פועלים במסגרת של איחוד עוסקים, פנו לפרק המתאים בסוף מסמך זה.

יש להקיש על הכפתור **המשך** על מנת שהמערכת תתחיל באיסוף והצגת הנתונים.
משך הזמן שאורך תהליך זה תלוי בביצועי המחשב, כמות הנתונים ומורכבותם.

עם סיום תהליך איסוף הנתונים, יתקבלו על גבי המסך כל הנתונים הדרושים לבדיקה ולהכנה של הדיווח.

מבנה התצוגה:

החלק העליון של המסך מכיל נתונים אשר נאספו מדו"ח המע"מ.
סה"כ עסקאות פטורות, סה"כ עסקאות חייבות, סה"כ מס על תשומות וציוד, סה"כ מס על תשומות אחרות וסכום לתשלום (או להחזר).
בנוסף, מופיע מספר העוסק של החברה ותקופת הדיווח.

הטבלה מכילה את נתוני העסקאות והתשומות על פי הדרישות שהוגדרו על ידי רשות המסים.
סוג רשומה: שדה זה מכיל אות אשר מסמלת את סוג הרשומה.
לדוגמא האות S מסמלת חשבונית לקוח ישראלי.

ניתן להעזר בחלון הבחירה על מנת לראות את סוגי הרשומות האפשריות.
מס. כרטיס שדה זה מכיל את מספר כרטיס הלקוח או הספק השייך לרשומת דיווח זו.
יש לשים לב לשתי רשומות אפשריות אשר בהן לא מופיע מס. כרטיס.
רשומת **ספקים שונים** ו**קופה קטנה** ורשומת **ריכוז לקוחות לא מזוהים**.
רשומת **ספקים שונים** מרכזת את שאר הקניות אשר לא נכללו באופן מפורט ברשומות הספקים.

רשומת **ריכוז לקוחות לא מזוהים** מרכזת את שאר המכירות אשר לא נכללו ברשומות הלקוחות.

שם הכרטיס שדה זה מכיל את שם הכרטיס או את תיאור רשומות הריכוז.
מספר עוסק * שדה זה מכיל בדרך כלל את מספר העוסק של הלקוח או הספק השייך לרשומת דיווח זו.
במקרה ובו מספר העוסק חסר, יש לעבור למסך הגדרת כרטיסי הנה"ח, להשלים את הפרטים ואז לחזור ולהכין מחדש את הדיווח.

* ברשומות דיווח של לקוחות חו"ל יופיע בשדה זה מספר רשימון היצוא (אם היה רשימון כזה) או לחילופין 999999999 אם המכירה לחו"ל בוצעה ללא רשימון.

* ברשומות דיווח של ספקי חו"ל יופיע בשדה זה מספר רשימון היבוא.
יש לשים לב כי ברשומות מסוג **ספקים שונים** ו**קופה קטנה** וברשומות מסוג **ריכוז לקוחות לא מזוהים** יופיע בשדה זה הערך 000000000.

* שדה זה מכיל בדרך כלל את מספר החשבונית של הלקוח או הספק השייך לרשומת דיווח זו.	אסמכתא
* ברשומות דיווח של ספקי חו"ל שדה זה יקבל את הערך אפס.	
* ברשומות מסוג ספקים שונים וקופה קטנה וברשומות מסוג ריכוז לקוחות לא מזוהים יופיע בשדה זה כמות העסקאות אשר נספרו לאותה רשומה.	
* שדה זה מכיל בדרך כלל את תאריך החשבונית של הלקוח או הספק השייך לרשומת דיווח זו.	תאריך
* ברשומות מסוג ספקים שונים וקופה קטנה וברשומות מסוג ריכוז לקוחות לא מזוהים יופיע בשדה זה תאריך תקופת הדיווח.	
סכום החשבונית	סכום החשבונית כולל מע"מ.
סכום המע"מ	סכום המע"מ בחשבונית.

עריכת הדו"ח

את כל הנתונים המופיעים על גבי המסך ניתן לערוך ולשמור. הקובץ אשר ישלח למע"מ יכיל את נתונים אשר מופיעים על גבי המסך, כך שאם נערכו בהם שינויים ו/או תוספות, הם יכנסו לקובץ אשר ישלח למע"מ.

למרות שרשות המסים נותנת להבין בפרסומים שלה כי בתקופות הדיווח הראשונות היא תהיה סלחנית וטולרנטית, מומלץ מאוד להקפיד כי הנתונים אשר מופיעים בדו"ח הממוכן יהיו זהים לנתונים אשר דווחו בדוח הידני.

קליטת תנועות ממערכת חיצונית

אין הנחיות מיוחדות בנושא זה פרט לעובדה שהנתונים חייבים להתאים לאמור בפרק המדבר על נקודות מיוחדות שיש לקחת בחשבון כאשר רושמים נתונים במערכת. בכל מקרה שבו הנתונים שנתקבלו מהמערכת החיצונית אינן מקיימים את מי מאותן נקודות, ניתן לתקן זאת או באמצעות תיקון התנועות (לדוגמא הוספת מספר הרשימון בתנועות הזכות בכרטיס הספק בשדה אסמכתא-2), או באמצעות עריכת טופס הדיווח הממוכן.

שליחת תנועות למערכת חיצונית

על מנת להתאים את קבצי התנועות הנשלחים למערכות חיצוניות, הוספנו לתוכנה, בתפריט הממשקים, תחת ממשק לחשבשבת, שתי אפשרויות חדשות.

1. שליחת תנועות הנהלת חשבונות בשיטה המפורטת וזאת על מנת להתאים להתממשקות לתוכנת חשבשבת.
2. שליחת חשבונות וקובץ פרמטרים על מנת לאפשר לייצא את אינדקס החשבונות אשר כולל בין היתר, את מספר העוסק (אם קיים) אשר רשום בכרטיסי הלקוחות והספקים.

בברכה,
קריאטיב סופטוור בע"מ.
www.crtv.co.il

נספח א' - דוגמא למסך הכנת קובץ PCN874

קובץ עריכה כלים תצוגה עזרה 2009 קריאטיב

הכנת קובץ PCN874 חדש

תקופת הדיווח: 1209
 מספר רשומות: 19
 מספר העוסק שלנו: 511187189

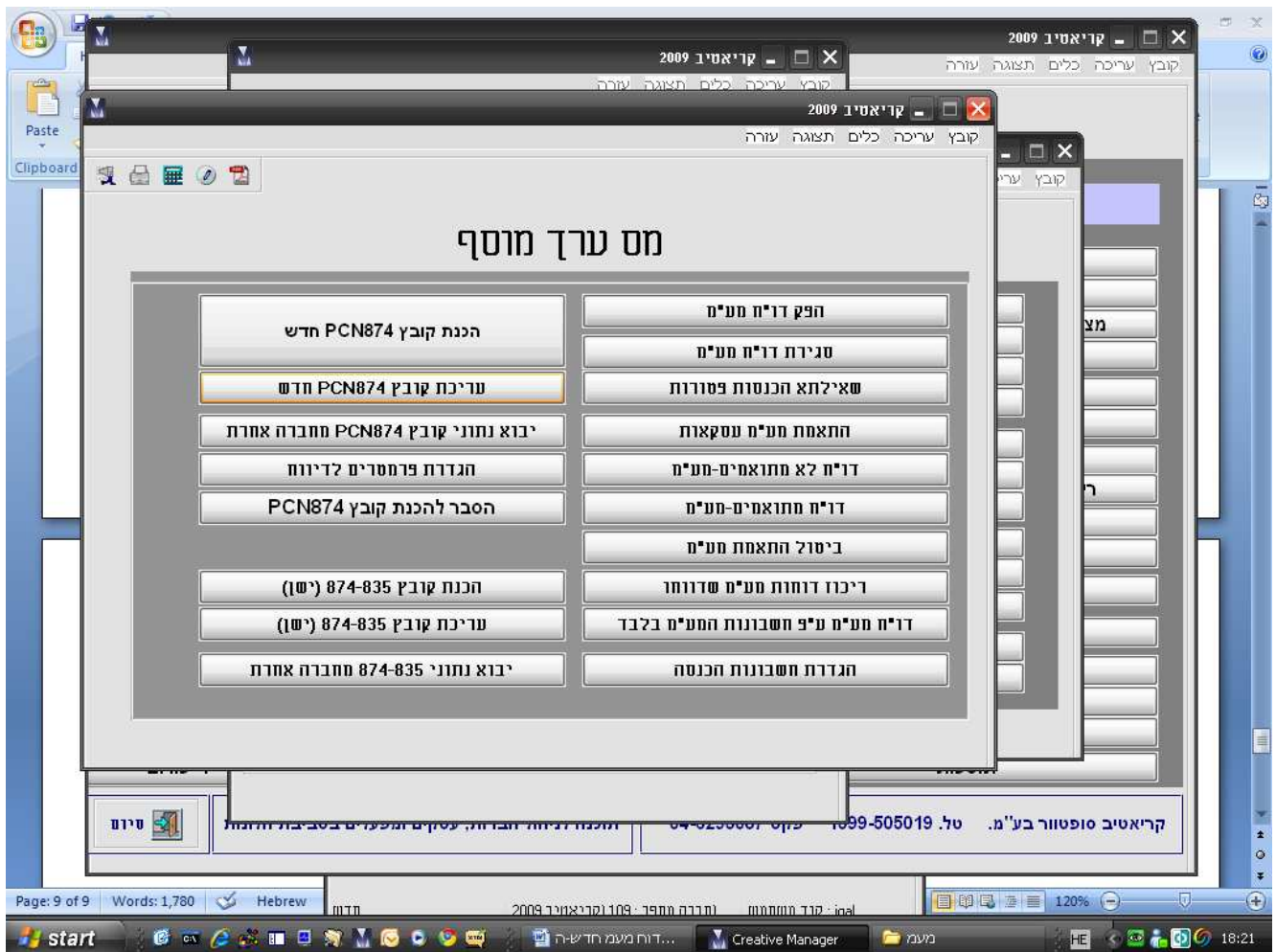
סה"כ מס תשומות וציד: []
 סה"כ מס תשומות אחרות: 8398.00
 סה"כ עסקאות פטורות: []
 סה"כ עסקאות חייבות: 245470.00

תשלום / החזר: 32105.00

סוג	סח.נרטיס	שם הנרטיס	מספר עוסק	אסמכתא	תאריך	סכום החשבונית כולל מעט	סכום המע"מ בחשבונית
K		ספקים שונים וקופה קטנה	000000000	617	31/12/2009	32919.82	4531.37
L		ריכוז לקוחות פרטיים ולא מזוהים	000000000	140	31/12/2009	186917.65	26473.71
S	1265	דן שירותי שמירה ובטחון בע"מ	570002410	91423	06/12/2009	8108.00	1148.34
S	1541	אלברשטיין, רב ועמיר רואי חשבון	511223471	91427	08/12/2009	5913.57	837.54
S	1830	מטר סנטר צפון בע"מ	557107828	91443	30/12/2009	15145.00	2145.00
S	1857	אביאל ובניו חב' למסחר ושיווק בע"מ	513155408	91422	06/12/2009	9394.00	1330.48
S	2759	פלאגין תקשורת מחשבים הע"מ	512103318	91457	31/12/2009	6704.78	949.60
S	2948	איווה בע"מ	513872051	91444	30/12/2009	6387.00	904.60
S	3409	אלסקה מזגנים בע"מ	513726562	95629	01/12/2009	5340.00	756.31
S	3413	זוהר שירותי משרד (1975) בע"מ	512680067	91430	10/12/2009	5243.00	742.57
S	3414	נחמני, וייסמן ישראלי ושות'	510756182	95654	13/12/2009	11650.00	1650.00
S	3419	אביגיל ראובני יעוץ עסקי	512239732	95665	15/12/2009	19345.00	2739.85
S	3425	האגודה לשימור הטבע	570042135	91441	23/12/2009	5825.00	825.00
S	3425	תרבות רחוב הפקות	570042135	99051	31/12/2009	-5825.00	-825.00
S	4954	פרקש שמאים	514350610	91429	08/12/2009	5825.00	825.00
T	8001	תמי ירושלמי ניהול עסקי	557107828	890724	28/12/2009	9903.00	1402.57
T	8003	מתוקי המזרח. קייטרינג	557520004	119	24/12/2009	3820.00	541.03

ניתן לערוך את הנתונים במסך זה.
 על מנת לעבור לשלב הבא והאחרון יש ללחוץ על הכפתור עם ציור הדיסקט (F12 שמור)

שומר | 2009 | 109: קריאטיב | מחברה מספר: 04.6293087 | פקס: 04.6293123 | מחלקת מכירות ישיר | 1.599.50.50.19 | מרכז שירות ומכירות ארצי: 04.6293123 | ת.ד. 221 זכרון יעקב 30900 | www.crtv.co.il



נספח ג' – דיווח PCN874 – טבלת הגדרות ופרמטרים

מספר רשומה	תיאור	ערך	סוג רשומה
	עסקאות ללקוחות לא מזוהים		L
	תשומות של ספקים שונים וקופה קטנה		K
1	תחום לקוחות בישראל מ-		S
2	תחום לקוחות בישראל עד		
3	תחום לקוחות בישראל קבוצת שיוך 1 מ-		
4	תחום לקוחות בישראל קבוצת שיוך 1 עד	999999	
5	תחום לקוחות בישראל קבוצת שיוך 2 מ-		
6	תחום לקוחות בישראל קבוצת שיוך 2 עד	999999	
7	תחום לקוחות בישראל קבוצת שיוך 3 מ-		
8	תחום לקוחות בישראל קבוצת שיוך 3 עד	999999	
11	תחום ספקים בישראל מ-		T
12	תחום ספקים בישראל עד		
13	תחום ספקים בישראל קבוצת שיוך 1 מ-		
14	תחום ספקים בישראל קבוצת שיוך 1 עד	999999	
15	תחום ספקים בישראל קבוצת שיוך 2 מ-		
16	תחום ספקים בישראל קבוצת שיוך 2 עד	999999	
17	תחום ספקים בישראל קבוצת שיוך 3 מ-		
18	תחום ספקים בישראל קבוצת שיוך 3 עד	999999	
21	תחום לקוחות חו"ל מ- מספר הרשימון ירשם באסמכתא 2		Y
22	תחום לקוחות חו"ל עד		
23	תחום לקוחות חו"ל קבוצת שיוך 1 מ-		
24	תחום לקוחות חו"ל קבוצת שיוך 1 עד	999999	
25	תחום לקוחות חו"ל קבוצת שיוך 2 מ-		
26	תחום לקוחות חו"ל קבוצת שיוך 2 עד	999999	
27	תחום לקוחות חו"ל קבוצת שיוך 3 מ-		
28	תחום לקוחות חו"ל קבוצת שיוך 3 עד	999999	
31	תחום ספקים חו"ל מ- מספר הרשימון ירשם באסמכתא 2		R
32	תחום ספקים חו"ל עד		
33	תחום ספקים חו"ל קבוצת שיוך 1 מ-		
34	תחום ספקים חו"ל קבוצת שיוך 1 עד	999999	
35	תחום ספקים חו"ל קבוצת שיוך 2 מ-		
36	תחום ספקים חו"ל קבוצת שיוך 2 עד	999999	

		תחום ספקים חו"ל קבוצת שיוך 3 מ-	37
	999999	תחום ספקים חו"ל קבוצת שיוך 3 עד	38
I		תחום לקוחות רש"פ מ-	41
		תחום לקוחות רש"פ עד	42
		תחום לקוחות רש"פ קבוצת שיוך 1 מ-	43
	999999	תחום לקוחות רש"פ קבוצת שיוך 1 עד	44
		תחום לקוחות רש"פ קבוצת שיוך 2 מ-	45
	999999	תחום לקוחות רש"פ קבוצת שיוך 2 עד	46
		תחום לקוחות רש"פ קבוצת שיוך 3 מ-	47
	999999	תחום לקוחות רש"פ קבוצת שיוך 3 עד	48
P		תחום ספקים רש"פ מ-	51
		תחום ספקים רש"פ עד	52
		תחום ספקים רש"פ קבוצת שיוך 1 מ-	53
	999999	תחום ספקים רש"פ קבוצת שיוך 1 עד	54
		תחום ספקים רש"פ קבוצת שיוך 2 מ-	55
	999999	תחום ספקים רש"פ קבוצת שיוך 2 עד	56
		תחום ספקים רש"פ קבוצת שיוך 3 מ-	57
	999999	תחום ספקים רש"פ קבוצת שיוך 3 עד	58
M		תחום לקוחות חשבונית עצמית מ-	61
		תחום לקוחות חשבונית עצמית עד	62
		תחום לקוחות חשבונית עצמית קבוצת שיוך 1 מ-	63
	999999	תחום לקוחות חשבונית עצמית קבוצת שיוך 1 עד	64
		תחום לקוחות חשבונית עצמית קבוצת שיוך 2 מ-	65
	999999	תחום לקוחות חשבונית עצמית קבוצת שיוך 2 עד	66
		תחום לקוחות חשבונית עצמית קבוצת שיוך 3 מ-	67
	999999	תחום לקוחות חשבונית עצמית קבוצת שיוך 3 עד	68
C		תחום ספקים חשבונית עצמית מ-	71
		תחום ספקים חשבונית עצמית עד	72
		תחום ספקים חשבונית עצמית קבוצת שיוך 1 מ-	73
	999999	תחום ספקים חשבונית עצמית קבוצת שיוך 1 עד	74
		תחום ספקים חשבונית עצמית קבוצת שיוך 2 מ-	75
	999999	תחום ספקים חשבונית עצמית קבוצת שיוך 2 עד	76
		תחום ספקים חשבונית עצמית קבוצת שיוך 3 מ-	77
	999999	תחום ספקים חשבונית עצמית קבוצת שיוך 3 עד	78
H		תחום חשבונות מסוג H מ-	81
		תחום חשבונות מסוג H עד	82
		תחום חשבונות מסוג H קבוצת שיוך 1 מ-	83
	999999	תחום חשבונות מסוג H קבוצת שיוך 1 עד	84
		תחום חשבונות מסוג H קבוצת שיוך 2 מ-	85

	999999	תחום חשבונות מסוג H קבוצת שיוך 2 עד	86
		תחום חשבונות מסוג H קבוצת שיוך 3 מ-	87
	999999	תחום חשבונות מסוג H קבוצת שיוך 3 עד	88
	5000	סכום עסקה מינימלית בש"ח לפני מע"מ אשר חובה לדיווח באופן מפורט	100
	300	גבול מע"מ תשומות לדיווח	110